

平成19年7月27日
青果ネットカタログ「SEICA」活用セミナー

JA生産履歴記帳支援 システムとSEICAの連携 ～支援システムの概要と SEICAとの連携の実際～

JA全農 営農総合対策部 営農企画グループ 平野幸教

全農

もっと近くに。

産地がいきいき、をめざして。

生産履歴記帳運動とは…

生産基準の設定

生産基準に基づいて栽培・記帳

農産物を分別管理

情報を開示



JAIにおける取り組み状況

	18年調査	17年調査	16年調査
取り組んでいる	798JA (97.0%)	818JA (94.2%)	790JA (92.7%)
取り組んでいない	25JA (3.0%)	50JA (5.8%)	62JA (7.3%)

ほぼすべてのJAが取り組み

第24回JA大会(今年10月)では

すべてのJAは、JAが販売するすべての農産物について生産履歴記帳の裏づけがあるものとなるよう、適切な生産管理と生産履歴記帳の徹底をはかります。

ポジティブリスト制度への対応のなか、農薬の適正使用の証明として記帳内容の信頼度を、さらに確実なものとするため、JAは生産履歴記帳の内部検査体制の整備等、安全・安心な農畜産物の供給体制を強化します。

生産履歴記帳運動の課題

- ①内部検査の充実・強化
- ②リスクコミュニケーションの展開
(危機発生時への的確な対応など)
- ③新たな記帳目的への対応
(GAP(適正農業規範)、環境農業規範等)
- ⑤記帳100%・・・高齢農家の記帳が難しい
- ⑥記帳内容チェックにかかる労力

「JA生産履歴記帳支援システム」は、 3つのシステムからなる。

Step 1

JA栽培履歴データベース

生産基準の設定、記帳用紙の作成、
記帳情報のデータベース化

PCシステム

Step 2

JA集出荷履歴データベース

バーコードを用いて農産物の集荷・出荷履歴を記録し、
どの生産者の農産物を、どの取引先に出荷したかを管理

ネットワークシステム

Step 3

JA情報交流システム

JA栽培履歴データベースで管理している
記帳データをインターネット上で共有する
ともに、データの一部をインターネットで開示する

インターネット統合システム

JA栽培履歴データベース

★記帳用紙を作成する

★スキャナとOCRで記帳用紙を読み込み、記帳内容をデータ化する

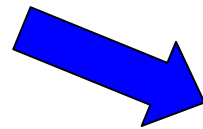
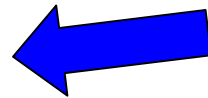
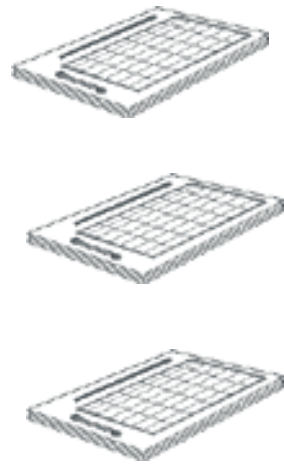
★農薬マスタと照合することにより、農薬適正使用をチェックする

JA栽培履歴データベース

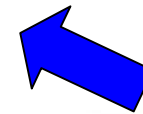


生産者

記帳用紙



JA栽培履歴データベース



J A

JA集出荷履歴データベース

★誰(生産者)が栽培した農産物をどこ(取引先)に出荷したのかを記録

★分別管理、事故発生時の回収、クレーム対応、問題の原因追究等を迅速に

JA集出荷履歴データベース



JA情報交流システム

★「あしすとネット」

JAが栽培DBに入力した記帳データを、インターネットを利用してJA支所間、県域間で共有する

★「とれたてネット」

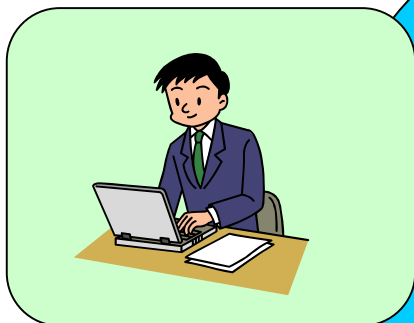
栽培DBに入力した記帳データの一部を、インターネット上に開示する

あしすとネットによる記帳情報共有

支所 営農販売部
でデータ入力



本所 農産販売部
でデータを利用



全農 県本部
でデータを利用

本所 営農部
でデータを利用



あしすとネット

「あしすとネット」に記帳情報をアップロードする

栽培DBをバックアップ



バックアップファイルを圧縮



圧縮ファイルを「あしすとネット」にアップロード



IDとパスワードがあれば、閲覧可能に

アップロードされた記帳情報

生産情報データベース - Microsoft Internet Explorer

ID : F00601

作業計画検索

生産グループID選択 (*) 温海支所

	年度	作業計画名	作業名	作業予定日	日誌印刷	
<input type="radio"/>	0	2004	作業計画		2004/07/下旬	印刷あり
<input type="radio"/>	1	2004	作業計画	耕起	2004/09/月上旬	印刷あり
<input type="radio"/>	1	0202	作業計画8		2004/05/月上旬	印刷あり
<input type="radio"/>	1	2005	アップロード		2004/09/月上旬	印刷あり
<input type="radio"/>	2	2004	作業計画	落水日	2004/04/中旬	印刷あり
<input type="radio"/>	2	2006	作業計画3	代かき	2004/09/月上旬	印刷あり
<input type="radio"/>	3	2006	作業計画5	本田田植	2004/09/月上旬	印刷なし
<input type="radio"/>	3	2005	作業作業	アップロード	2004/09/月上旬	印刷あり
<input type="radio"/>	7	2007	作業計画6	本田耕起	2004/03/中旬	印刷あり
<input type="radio"/>	7	2004	作業計画		2004/06/中旬	印刷あり
<input type="radio"/>	7	2005	-----	畦畔草刈	2004/07/下旬	印刷あり
<input type="radio"/>	8	2007	作業計画6	代掻き	2004/03/中旬	印刷あり
<input type="radio"/>	8	2004	作業計画		2004/07/下旬	印刷あり
<input type="radio"/>	9	2007	てすと	作業実績	2004/04/下旬	印刷あり
<input type="radio"/>	9	2004	作業計画		2004/07/下旬	印刷あり
<input type="radio"/>	10	2004	作業計画	播種日	2004/08/中旬	印刷あり
<input type="radio"/>	10	2007	ああああ		2004/08/中旬	印刷あり
<input type="radio"/>	11	2007	生産	作業名11	2004/08/中旬	印刷あり
<input type="radio"/>	12	2008	生産生産	作業実績	2004/08/中旬	印刷あり
<input type="radio"/>	16	2007	作業計画10	アップロード	2004/05/月上旬	印刷あり

総登録レコード数 : 106件 表示レコード件数 : 39件

ユーザーID : 1
 氏名 : 管理者
 JA名 : 庄内たがわ農業協同組合
 事業所名 : 温海支所

業務メニュー

- マスタ
- 計画
- 実績

ページが表示されました

イントラネット

とれたたてネットによる情報開示

お客様

J A

③情報を掲載



アクセス



①情報
開示
申請

②開示を承認

JA・全農県本部

とれたたてネット



とれたたてネット
とSEICAが
連動！

「とれたてネット」に公開情報をアップロードする

情報公開用簡易サイトを作成



栽培DBで開示する情報を選択



情報開示申請⇒承認



少しだけ加工して簡易サイトに掲載

とれたてネットのJAトップページ

JAトップページ管理 - Microsoft Internet Explorer

ファイル(F) 編集(E) 表示(V) お気に入り(A) ツール(T) ヘルプ(H)

アドレス(D) http://www.toretatenet.com/jatoretate

Google 検索 ABC チェック オプション 移動 リンク



※画像が更新されない時は、Internet Explorerのメニューの「表示」-「最新の情報に更新」をクリックしてください。

★JAとれたて★ によこそ！
JAとれたての農産物はいかがでしたか？
当JAは、「自然・安全・新鮮」をモットーに、お米や野菜を提供しています。
(100文字以内の文章が登録できます)

JAとれたて
〒100-0004
TEL 01-2345-6789
FAX 01-2345-6788

JAとれたては東京のはずれの田園地帯にあります。東京とは思えない景色のなか、水稲と野菜類を中心に生産・出荷しています。http://www.jatoretateもご覧ください。(100文字以内の文章が登録できます)

- 生産情報検索
- 商品情報
- JAからのメッセージ

○各商品の生産情報を見ることができます。(画像が更新されない時は、Internet Explorerのメニューの「表示」-「最新の情報に更新」をクリックしてください。)



コマツナ : とれたて小松菜(個菜)
生産している園場すべての生産情報を開示しています。
開示タイプ: 個別園場データ

生産情報へ



コマツナ : とれたて小松菜
代表園場の生産情報を開示しています。
(記帳はすべての生産者が実施しています。)
開示タイプ: 代表園場実績データ

生産情報へ



米 : とれたて米
とれたて米はJAとれたてのこだわり商品です。
生産基準の開示をしています。
開示タイプ: 生産基準データ

生産情報へ

- 全中
- 全農
- ZES
- オサメヤ

インターネット

とれたてネットに掲載された生産基準

WEB開示情報 栽培実績 - Microsoft Internet Explorer

アドレス http://www.toretatenet.com/topPage.do

Google 検索

WEB開示情報 栽培実績

とれたてネット

2005-11-28 21:09:22

圃場実績

作業

NO.	作業名	作業予定日	実施日	備考
1	耕起	2004年08月上旬	2008年3月10日	
1	施肥	2008年08月上旬	2008年3月13日	
1	播種または定植	2008年08月中旬	2008年3月15日	
1	収穫開始	2008年04月中旬	2008年4月17日	
1	収穫終了	2008年04月下旬	2008年4月22日	

肥料

NO.	肥料名	施用区分	施用日	施用量	備考
1	完熟牛糞堆肥	土作り	2008年3月13日	80	
1	苦土石灰	元肥	2008年3月13日	20	
1	クミアイ化成日の本2号	元肥	2008年3月13日	15	

農薬

NO.	農薬名	用途	下限値	上限値	単位	使用日	使用量/倍数	備考
1	ナメキール粒	殺虫剤	200	200	g	2008年3月15日	200	
1	ユーバレン水	殺菌剤	800	800	倍	2008年3月29日	800	
1	カスケード乳	殺虫剤	2000	2000	倍	2008年3月29日	2000	
1	パンレックス水	殺虫剤	500	500	倍	2008年4月5日	500	
1	ザンドファンO水	殺菌剤	1000	1000	倍	2008年4月5日	1000	
1	アフーム乳	殺虫剤	2000	2000	倍	2008年4月10日	2000	
1	モスピラン溶	殺虫剤	4000	4000	倍	2008年4月14日	4000	

土壌分析

NO.	分析項目名	下限値	上限値	単位	実績値	備考

残留農薬

NO.	分析項目名	基準値	検出限界値	単位	実績値	備考

ページが表示されました

インターネット

4種類の記帳情報のいずれかを開示

基準：生産基準

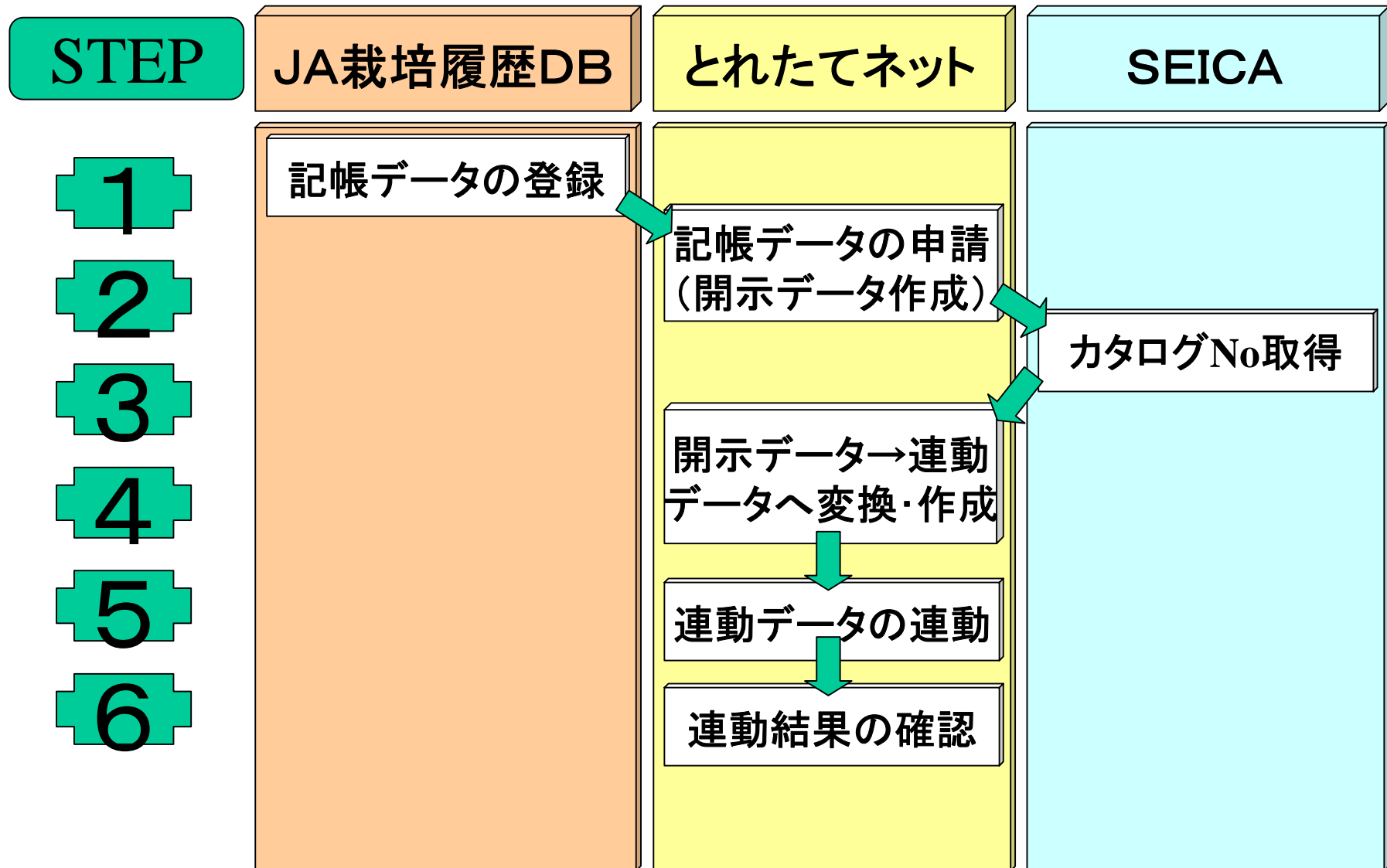
実績：代表生産者の記帳内容

実績すべての圃場の記帳内容

実績：情報公表JAS形式の情報開示

SEICAネットカタログとの連携

SEICA連動の運用フロー



カタログNoの取得 (SEICA画面)

SEICA - Microsoft Internet Explorer

商品情報の新規登録 [必須項目] ← 記入例 → SEICA ←

青果ネットカタログ「SEICA」の登録には、次の必須項目への入力が必要です。 ← ヒント
また「詳細項目」では、より詳しい情報を任意に記入できます。(空欄は閲覧時には表示されません)

カタログNo.
新規登録

▼以下の項目の入力は必須です

生産物情報

分類 ← ヒント

品目 ← ヒント ← ヒント

品種名 ← ヒント

栽培面積 アール ← ヒント

栽培区分 ← ヒント(!)

認証 なし ← ヒント
認証機関等

あり

もっとアピール
してませんか?
・ほ場の詳しい情報
・使用資材・使用農薬
・アピールポイント
など

▼以下の項目の入力は必須です

生産者情報

生産者名 ← ヒント

郵便番号 ← ヒント

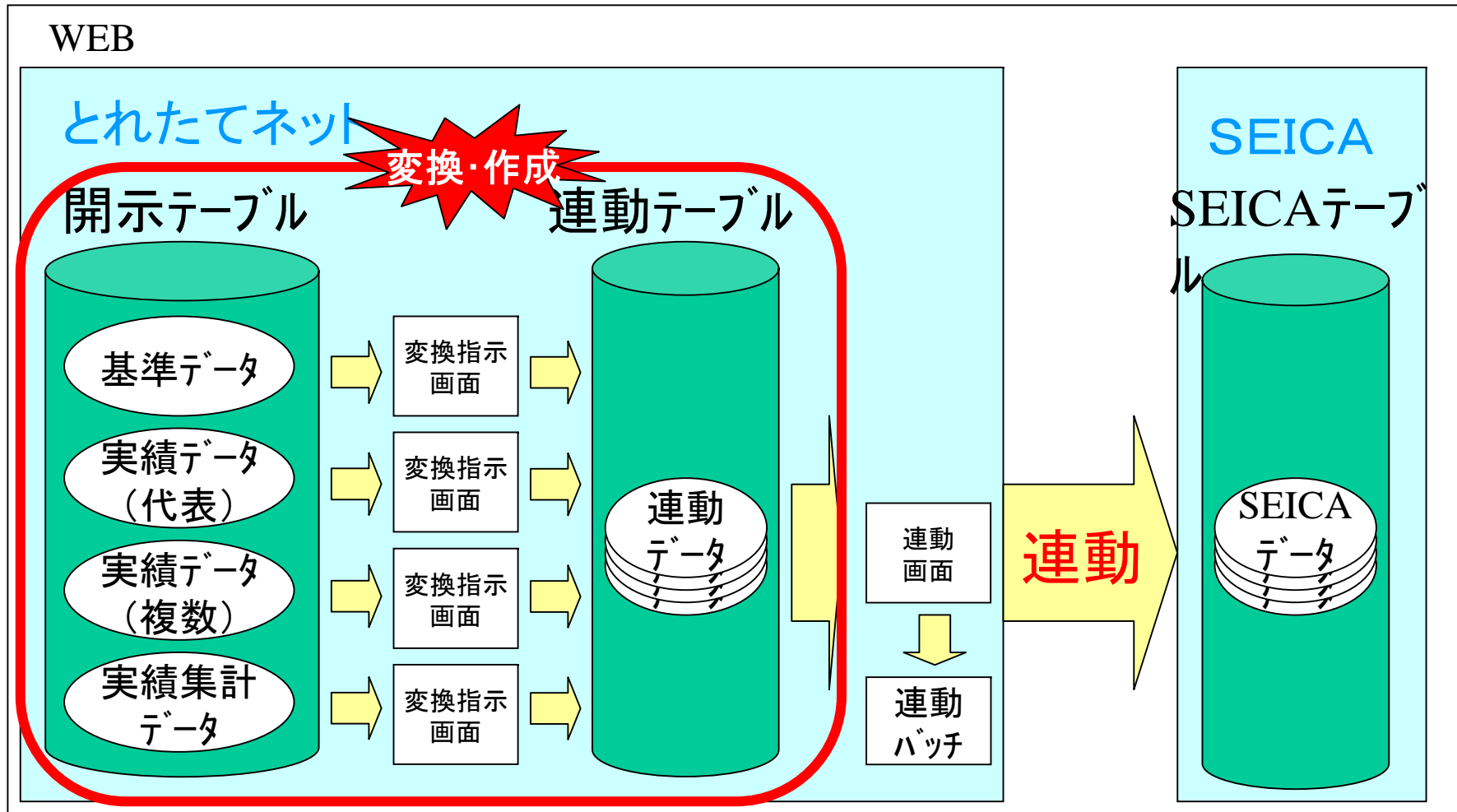
総耕地面積 アール ← ヒント

もっとアピール
してませんか?
・アピールポイント

あ 連 R 漢 英小 ZATOK

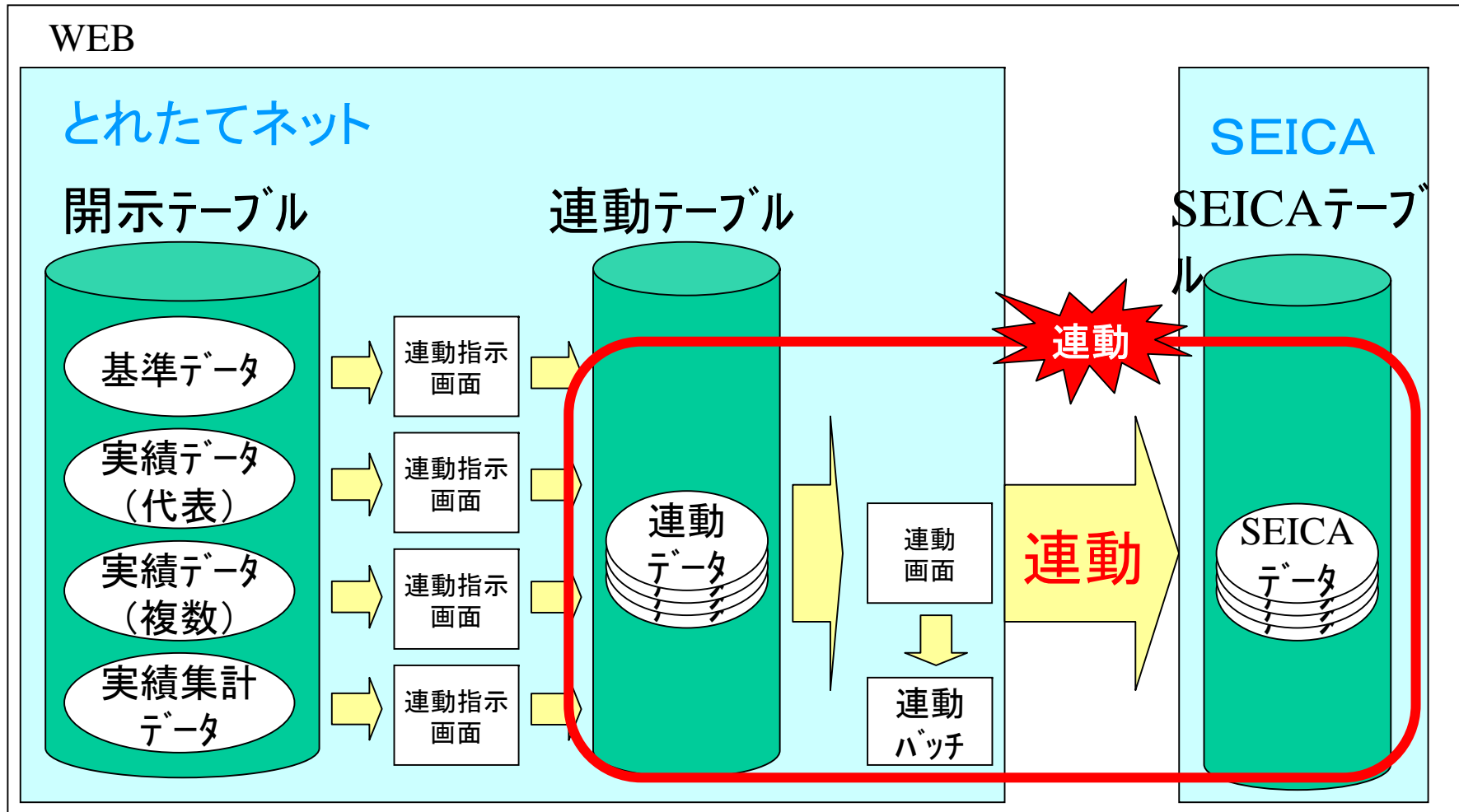
連動データ処理①【変換・作成】

4種類のデータを一つの連動用データレイアウトに変換し
連動データを作成する。



連動データ処理②【連動】

編集後のデータを連動画面で指示する都度、データを連動する。(バッチ処理)



連動結果1 (SEICA画面)

The screenshot displays the SEICA website interface. At the top, the SEICA logo is followed by the text "[オープン＆フリー] 農産物データベース". Navigation links include "ご利用状況", "サイトマップ", and "サポート". Below this, there are buttons for "青果ネットカタログ「SEICA」", "SEICAについて", "カタログ検索", and "カタログ制作". The main content area is titled "商品情報" and shows details for a catalog entry with number "00035776". It includes the registration date "2004/10/18" and the expiration date "2008/07/17". A vertical sidebar on the left is labeled "生産物情報" and features a tomato icon. The main content area lists the following information:

- 分類 トマト
- 品目 トマト
- 品種名 (あ)
- 青果標準品名コード 34400
- 栽培面積 175アール
- 栽培区分 普通栽培
- 栽培方法備考 抑制栽培
- ほ場の郵便番号 111-1114
- 使用予定資材 堆肥1
- 材料 サントーマス
- 成分 窒素・りん・苦土・加里・珪酸・石灰
- 堆肥2

現状

- ★JA栽培履歴データベースは149JAに普及（普及率18.3%）。
- ★とれたたてネットの利用はこれから。

SEICAとの連携に向けて

- ★JA栽培履歴データベース・とれたたてネットの普及促進。
- ★お客様への安全・安心情報の発信。